

Муниципальное казённое дошкольное образовательное учреждение
детский сад №6 "Рябинушка" с. Богучаны

663430, Красноярский край, Богучанский район, с. Богучаны, ул. 8 Марта 36
тел.: 8(39162) 33-3-68

ПРИКАЗ

от 13. 11. 2023 г.

№ 60 - АД

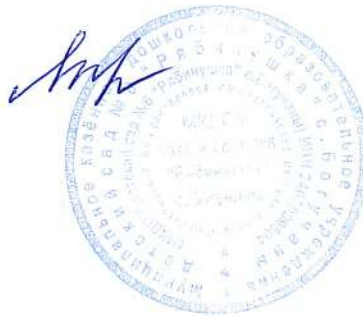
**«Об утверждении модели психологической службы
МКДОУ д/с № 6 «Рябинушка»»**

В целях реализации Федерального закона от 29.12.2012 г. № 273-ФЗ «Об образовании в Российской Федерации», руководствуясь уставом МКДОУ д/с № 6 «Рябинушка», на основании плана муниципальной психологической службы,

ПРИКАЗЫВАЮ:

1. Утвердить Модель психологической службы МКДОУ д/с № 6 «Рябинушка»
2. Старшему воспитателю, Филипчёнковой Л.А. разместить Модель психологической службы на официальном сайте МКДОУ д/с № 6 «Рябинушка».
3. Контроль за исполнением приказа оставляю за собой.

Заведующий
МКДОУ д/с № 6 «Рябинушка»



Я.О. Козлова

С приказом ознакомлен(а):

Филип Филипчёнкова Л.А.

Муниципальное казённое дошкольное образовательное учреждение
детский сад №6 "Рябинушка" с. Богучаны

663430, Красноярский край, Богучанский район, с. Богучаны, ул. 8 Марта 36
тел.: 8(39162) 33-3-68

СОГЛАСОВАНО:

Родительский комитет
МКДОУ д/с № 6 «Рябинушка»
Протокол № 3
От 10 ноября 2023 г.

УТВЕРЖДЕНО:

Заведующий МКДОУ д/с № 6 «Рябинушка»

 /Козлова Я.О./

подпись расшифровка подписи

Приказ № 60-АД от 13.11. 2023 г.

ПРИНЯТО:

на Педагогическом совете
МКДОУ д/с № 6 «Рябинушка»
Протокол № 2
От 10 ноября 2023 г.

Яна
Олеговна
Козлова

Подписан: Яна Олеговна Козлова
DN: C=RU, OU=Заведующий, O="МКДОУ д/с № 6 "Рябинушка" с. Богучаны", CN=Яна Олеговна Козлова, E=doubvogya@mail.ru
Основание: Я являюсь автором этого документа
Местоположение: место подписания
Дата: 2023.12.18 13:37:59+07'00'
Foxit PDF Reader Версия: 11.1.0

Модель психологической службы

муниципального казённого дошкольного образовательного учреждения
детский сад № 6 «Рябинушка» с. Богучаны.

с. Богучаны, 2023 г.

Модель психологической службы (далее-ПС) в МКДОУ д/с № 6 «Рябинушка» (далее-ДОУ) создана для организации и совершенствования психологического сопровождения образовательной деятельности в ДОУ.

В основу разработки модели ПС легли следующие документы:

Федеральный уровень:

- Концепция развития психологической службы в системе образования в Российской Федерации на период до 2025 года, утвержденная Министерством образования и науки Российской Федерации 19.12.2017 г.
- Концепция развития психологической службы в системе образования в Российской Федерации на период до 2025 года 20.05.2022 г.
- План мероприятий по реализации Концепции развития психологической службы в системе образования в Российской Федерации на период до 2025 года, утвержденный Министерством образования и науки Российской Федерации 11.05.2018 г.
- План мероприятий на 2022-2025 годы по реализации Концепции развития психологической службы в системе общего образования и среднего профессионального образования в Российской Федерации на период до 2025 года 20.05.2022 г.
- Приказ Министерства труда и социальной защиты Российской Федерации от 24.07.2015 № 514н «Об утверждении профессионального стандарта «Педагог-психолог (психолог в сфере образования)»
- Приказ Министерства образования и науки Российской Федерации от 20.09.2013 № 1082 «Об утверждении Положения о психолого-медико-педагогической комиссии»
- Федеральный государственный образовательный стандарт дошкольного образования от 17.10.2013 №1155
- Распоряжение Министерства просвещения Российской Федерации от 28.12.2020 № Р-193 «Об утверждении методических рекомендаций по системе функционирования психологических служб в общеобразовательных организациях»
- Распоряжение Министерства просвещения Российской Федерации от 09.09.2019г. № Р-93 «Об утверждении примерного Положения о психолого-педагогическом консилиуме образовательной организации»
- Распоряжение Министерства просвещения Российской Федерации от 06.8.2020г. № Р-75 «Об утверждении примерного Положения об оказании логопедической помощи в организациях, осуществляющих образовательную деятельность»

Региональный уровень:

- Организационно-функциональная модель психологической службы в системе образования Красноярского края, 11.05.2022 г.;
- План мероприятий по развитию психологической службы в системе общего и профессионального образования на территории Красноярского края до 2025 г., 11.05.2022 г.

Муниципальный уровень:

- Положение и порядок работы районных методических объединений, специалистов сопровождения.
- Модель психологической службы Богучанского района.
- Договоры о взаимодействии ТПМПК с образовательными организациями.
- Порядок деятельности ТПМПК.

Уровень ДОУ:

- Положение о психолого-педагогическом консилиуме Муниципального казённого дошкольного образовательного учреждения детский сад № 6 «Рябинушка» .
- Положение о Родительском комитете Муниципального казённого дошкольного образовательного учреждения детский сад № 6 «Рябинушка» .

- Положение о комиссии по урегулированию споров между участниками образовательных отношений Муниципального казённого дошкольного образовательного учреждения детский сад № 6 «Рябинушка».

- Положение о Педагогическом совете Муниципального казённого дошкольного образовательного учреждения детский сад № 6 «Рябинушка».

Аналитическая часть

В ДОУ организована работа по обеспечению доступной психологической помощи воспитанникам, педагогам и родителям (законным представителям).

Для этого созданы следующие условия:

Кадровые:

- в ДОУ работают специалисты сопровождения: старший воспитатель, воспитатели групп;

- функционирует психолого-педагогический консилиум.

Материально-технические:

В детском саду организована развивающая предметно-пространственная среда, которая обеспечивает условия для реализации ООП. Имеются помещения для организации воспитательно-образовательного процесса с детьми.

Соблюдены требования к материально-техническим условиям реализации Программ, которые включают:

- санитарно-гигиенических нормы образовательного процесса;
- возможности для беспрепятственного доступа к объектам инфраструктуры образовательной организации;
- социально-бытовые условия с учетом конкретных потребностей воспитанников.

Несмотря на имеющиеся ресурсы, существуют объективные **проблемы:**

- отсутствие узких специалистов (педагог-психолог, учитель-логопед, учитель – дефектолог);
- недостаток практических навыков работы с разными категориями воспитанников;
- недостаток навыков разработки авторских программ и их реализации, использование современных способов психологической поддержки;
- недостаточная информированность родителей (законных представителей) и педагогов о возможностях получения психолого-педагогической помощи.

ПС осуществляет деятельность по формированию единого пространства психолого-педагогического сопровождения всех участников образовательных отношений, обеспечивает развитие личности в образовательной среде и психологическую помощь в преодолении психологических трудностей участникам образовательного процесса через профессиональную деятельность воспитателей групп.

При организации деятельности ПС учитываются аналитические данные состояния системы психолого-педагогического сопровождения, имеющиеся ресурсы и дефициты.

Целевые группы, в отношении которых осуществляется адресная психологическая помощь:

- норма (нормотипичные воспитанники: дети с нормативным кризисом развития), с целью развития личности ребенка, раскрытие потенциала в современной ситуации, формирования личностных результатов;
- дети, испытывающие трудности в освоении основных образовательных программ, развитии и социальной адаптации, с целью формирования навыков саморегуляции, развития коммуникации со взрослыми и сверстниками, социальной адаптации;
- дети сироты и дети, оставшиеся без попечения родителей, с целью успешной адаптации и проживания в сложившихся условиях, профилактики агрессии, сенсорной депривации и коррекции возможных трудностей в освоении основных общеобразовательных программ;
- дети с отклоняющимся поведением, с целью оказания помощи в сложившихся обстоятельствах, коррекции социально-психологической дезадаптации, регуляторных функций, формирования социальной адаптации;

- одаренные дети, с целью реализации многообразных проявлений траекторий развития, поддержки мотивационных потребностей и высоких достижений, оказания психологической помощи в преодолении возможных проблем, связанных с особенностями развития.

Целевой компонент

Цель: реализация единых подходов в обеспечении психического, психофизического и личностного развития воспитанников, создание психолого-педагогических условий для успешного решения ими задач образования, развития, социализации.

Задачи:

1. Разработать нормативно-правовые документы, обеспечивающие целостную и эффективную работу ПС.
2. Обеспечить методическое сопровождение психолого-педагогической деятельности в ДОУ, повысить психолого-педагогическую компетентность всех участников образовательных отношений.
3. Создать условия: для предупреждения и компенсации трудностей в обучении и развитии у воспитанников; для психолого-педагогического сопровождения освоения основных образовательных программ, в том числе адаптированных.
4. Оказывать адресную психолого-педагогическую, методическую и консультативную помощь всем участникам образовательных отношений.
5. Определить специальные условия получения образования для разных категорий обучающихся.
6. Обеспечить доступность ПС для всех участников образовательных отношений.

Принципы психологической службы:

- 1) системность – реализуется в процессе оказания психолого-педагогической помощи в разных направлениях детям, педагогам, родителям (законным представителям);
- 2) комплексность – проявляется в том, что педагогами, родителями оказывается ребенку комплексная помощь, охватывающая все сферы его деятельности (познавательную, эмоционально-волевою, двигательную; оптимизируются социальные связи и отношения);
- 3) интегративность – предусматривает интеграцию различных методов, методик, подходов, дидактических приемов (охватывает не только образовательную среду, но и микросоциальную);
- 4) приоритет особых образовательных потребностей ребенка – выявление причин затруднений ребенка, знание и учёт его возрастных и индивидуальных особенностей;
- 5) непрерывность – отражает необходимость ранней диагностики возможностей и способностей ребенка, осуществление психолого-педагогического сопровождения детей на протяжении дошкольного периода с опорой на их компенсаторные возможности.

Формы работы психологической службы:

- индивидуальные (диагностика детей; анкетирование родителей (законных представителей), педагогов; консультирование родителей (законных представителей), педагогов; коррекционно – развивающие занятия);
- групповые (диагностика детей; коррекционно – развивающие занятия; события; деловые игры; педсоветы; семинары; конференции; родительские собрания; круглые столы; мастер – классы; детско – родительские встречи; день открытых дверей; праздники);
- наглядно-информационные (информационные проспекты для родителей, памятки, буклеты; сайт ДОУ, личные сайты педагогов, журнал ДОУ для родителей)

Структурно-функциональный компонент

	Компоненты	Направления деятельности
1.	Психолого-педагогический консилиум	<ol style="list-style-type: none"> 1. Выявление и ранняя диагностика отклонений в развитии. 2. Профилактика физических, интеллектуальных и эмоционально-личностных перегрузок. 3. Выявление резервных возможностей развития. 4. Определение характера, продолжительности и эффективности комплексной специальной (коррекционной) помощи в рамках имеющихся в образовательном учреждении возможностей. 5. Всестороннее обсуждение проблем ребенка специалистами разного профиля с целью определения стратегии обучения и коррекции. 6. Утверждение АОП с учетом рекомендаций всех специалистов. 7. Укрепление тенденции к коллегиальному преемственному и последовательному решению задач работы с ребенком. 8. Включение родителей (законных представителей) в деятельность службы сопровождения ребенка. 9. Психолого-педагогическое консультирование родителей (законных представителей) по вопросам воспитания, обучения и коррекции детей с отклонениями в развитии. 10. Подготовка и ведение документации, отражающей актуальное развитие ребенка, динамику его состояния.
2.	Педагогический совет	<ol style="list-style-type: none"> 1. Обсуждение и выбор вариантов содержания образования в ДОУ, методов и форм образовательного процесса, образовательных технологий и другое. 2. Принятие образовательных программы ДОУ. 3. Принятие локальных актов ДОУ, затрагивающих интересы воспитанников и педагогических работников ДОУ. 4. Утверждение учебных планов ДОУ и режима занятий воспитанников ДОУ. 5. Рассмотрение вопросов о ходе осуществления образовательного процесса в соответствии с лицензией на право ведения образовательной деятельности, федеральным образовательным стандартом дошкольного образования. 6. Организация научно-методической работы. 7. Организация работы по повышению квалификации педагогических работников ДОУ, развитию их творческих инициатив.

3.	Комиссия по урегулированию споров	Урегулирование разногласий между участниками образовательных отношений по вопросам реализации права на образование, в том числе в случаях возникновения конфликта интересов участников образовательных отношений, вопросам применения локальных нормативных актов ДОУ
5.	Родительский комитет	<ol style="list-style-type: none"> 1. Внесение предложений Педагогическому совету по совершенствованию образовательного процесса. 2. Рассмотрение вопросов качества оказываемых ДОУ образовательных услуг. 3. Согласование локальных нормативных актов ДОУ, затрагивающих права воспитанников. 4. Участие в подведении итогов деятельности ДОУ. 5. Заслушивание отчетов о деятельности ДОУ заведующего ДОУ, докладов и информации представителей организаций, взаимодействующих с ДОУ по вопросам образования и оздоровления воспитанников. 6. Оказание помощи ДОУ в работе с семьями, находящимися в социально-опасном положении. 7. Содействие организации мероприятий совместных с родителями (законными представителями)

Учреждения-партнеры

1.	Отдел опеки и попечительства Богучанского района	Оказание помощи детям и семьям, попавшим в социально-опасное положение. Обеспечение защиты прав несовершеннолетних детей, в том числе находящихся под опекой или в приемной семье. Психолого-педагогическое консультирование родителей (законных представителей).
2.	Комиссия по делам несовершеннолетних Богучанского района	
3.	Центр семьи	
4.	Муниципальные учреждения дополнительного образования: «Центр роста», ДЮСШ	Обеспечение услугами дополнительного образования детей в соответствии с их интересами, склонностями.

Содержательно-технологический компонент

	Направления работы	Формы работы	Субъекты МПС
1.	Разработать нормативно-правовые документы, обеспечивающие целостную и эффективную работу ПС.	Формирование пакета нормативно-правовой документации. Размещение нормативных документов на сайте учреждения.	ПШк Педагогический совет.

2.	<p>Обеспечить методическое сопровождение психолого-педагогической деятельности в ДОУ, повысить психолого-педагогическую компетентность всех участников образовательных отношений.</p>	<p>Предъявление и распространение лучшего педагогического опыта, практик. Реализация инновационных практик.</p>	<p>Педагогический совет Родительский комитет</p>
3.	<p>Создать условия: для предупреждения и компенсации трудностей в обучении и развитии у воспитанников; для психолого-педагогического сопровождения освоения основных образовательных программ.</p>	<p>Обеспечение защиты прав несовершеннолетних детей, в том числе находящихся под опекой или в приемной семье. Сопровождение детей имеющих трудности в обучении. Организация деятельности служб примирения, направленных на разрешение конфликтов.</p>	<p>ППк Педагогический совет Комиссия по урегулированию споров</p>
4.	<p>Оказывать адресную психолого-педагогическую, методическую и консультативную помощь всем участникам образовательных отношений.</p>	<p>Разработка и проведение тематических консультаций и семинаров для воспитателей</p>	<p>ППк Педагогический совет</p>

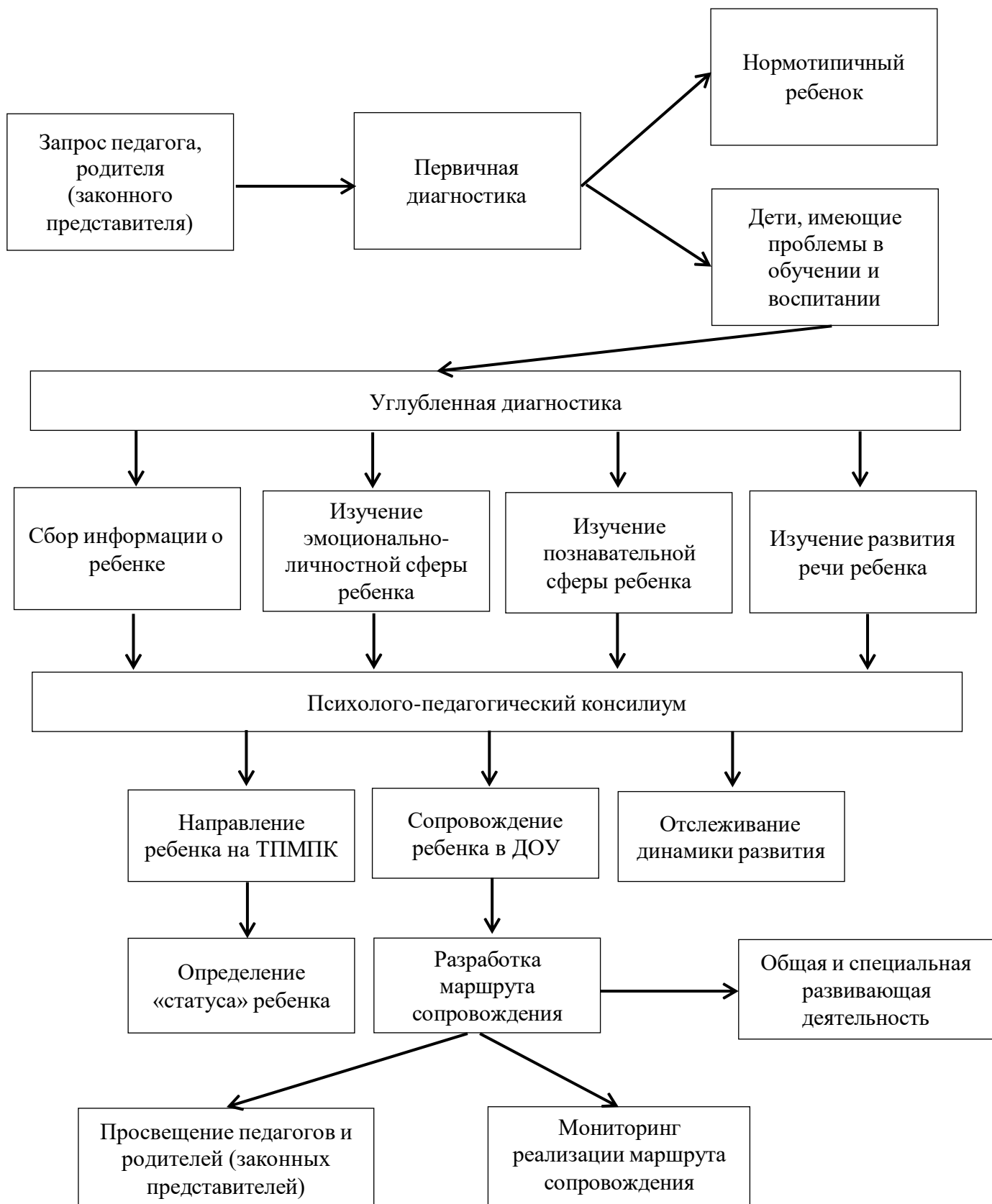
5.	<p>Определить специальные условия получения образования для разных категорий обучающихся.</p>	<p>Выявление и ранняя диагностика отклонений в развитии. Профилактика физических, интеллектуальных и эмоционально-личностных перегрузок. Выявление резервных возможностей развития. Определение характера, продолжительности и эффективности комплексной специальной (коррекционной) помощи в рамках имеющихся в образовательном учреждении возможностей. Включение родителей (законных представителей) в деятельность службы сопровождения ребенка. Психолого-педагогическое консультирование родителей (законных представителей) по вопросам воспитания, обучения и коррекции детей с отклонениями в развитии.</p>	ПШк
6.	<p>Обеспечить доступность ПС для всех участников образовательных отношений.</p>	<p>Психолого-педагогическое консультирование родителей (законных представителей). Разработка и реализация индивидуальных психологических маршрутов сопровождения детей. Мониторинг и корректировка индивидуальных психологических маршрутов сопровождения детей. Размещение на сайте ДОУ, информационных стендах статей, памяток по психолого-педагогическому сопровождению детей. Организация и проведение собраний, консультаций, тематических встреч по вопросам психолого-педагогического сопровождения детей.</p>	<p>ПШк Родительский комитет Педагогический совет</p>

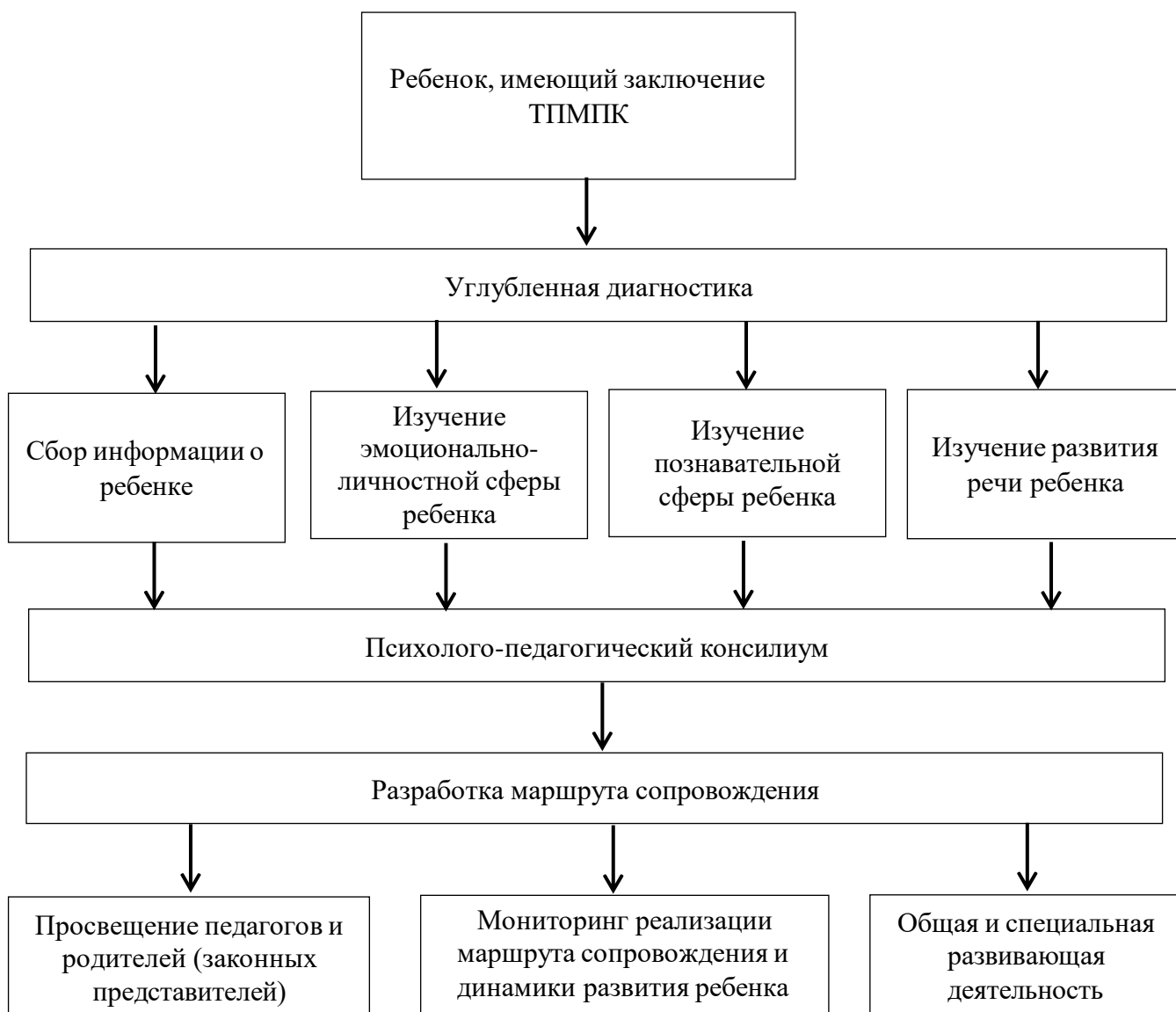
Основными направлениями деятельности психологической службы являются:

- мониторинг ресурсов психолого-педагогического сопровождения и деятельности психологической службы ДОУ;

- разработка модели психологической службы с учетом имеющихся ресурсов: ППк, педагогический совет, районная базовая площадка, родительский комитет, комиссия по урегулированию споров;
- взаимодействие с учреждениями-партнёрами по вопросам апробации и использования психолого-педагогических технологий и практик, овладения способами использования психолого-педагогического инструментария;
- методическое сопровождение воспитателей ДОУ;
- межведомственное взаимодействие с органами и организациями, обеспечивающими защиту прав и интересов детей, сопровождение семей и детства;
- обеспечение информирования участников образовательных отношений о маршрутах получения адресной психологической помощи в ДОУ;
- организация и проведение просветительских мероприятий по вопросам психического здоровья, психологической безопасности детей и подростков, оказания психолого-педагогических услуг.

Деятельность психологической службы





ПС ДОУ функционирует как система во внутреннем и внешнем уровнях взаимодействия:

- внутренний уровень: педагогический коллектив, психолого-педагогический консилиум, родительский комитет;
- внешний уровень: взаимодействие с учреждениями-партнерами.

Взаимодействие с различными организациями позволяет использовать ресурсы различных ведомств в решении приоритетных задач, связанных с психологической безопасностью образовательной среды, психологической поддержкой детей из «групп риска», оказывать своевременную помощь детям, находящимся в тяжелой жизненной ситуации.

Это позволяет получить следующие ресурсы:

- образовательные ресурсы - методическое обеспечение;
- кадровые ресурсы - привлечение специалистов для решения локальных задач;
- социальный ресурс - сотрудничество с учреждениями системы профилактики и социальной защиты, с медицинскими, общественными и иными организациями.

Взаимодействие осуществляется в следующих формах:

- психолого-педагогический консилиум - одна из форм взаимодействия руководящих и педагогических работников организации, осуществляющей образовательную деятельность;
- профилактические, информационно-просветительские мероприятия для родителей (законных представителей) по вопросам психологической поддержки;
- разработка адресных программ психолого-педагогического сопровождения обучающихся;
- обмен опытом работы по деятельности психологических служб через взаимопосещения;
- индивидуальные консультации для участников образовательных отношений (по запросу).

Управленческий компонент

Общее управление развитием психологической службы обеспечивает администрация ДОУ.

Координацию деятельности ПС, взаимодействие с муниципальными координаторами по вопросам развития ПС и функционирования службы обеспечивает администрация ДОУ.

Реализацию задач по апробированию и отработке новых механизмов, форм, технологий психолого-педагогического сопровождения участников образовательных отношений, распространению опыта работы по данной проблеме будут осуществлять субъекты ПС.

В разрешении негативных социально-психологических ситуаций, возникающих в ДОУ, участвуют администрация ДОУ, комиссия по урегулированию споров.

Результативный компонент

Мониторинг деятельности ПС осуществляется в форме:

- контрольных аналитических срезов (ежегодно),
- мониторинг наличия ресурсов и деятельности ПС (ежегодно),
- мониторинг информационных ресурсов ПС ДОУ;
- экспертиза образовательной среды и образовательных программ, социальных проектов;
- мониторинг проведения профилактических мероприятий в ДОУ по предупреждению неуспешности, социальной дезадаптации и негативных явлений;

Результатами деятельности ПС:

- создание нормативной базы функционирования ПС;
- наличие плана деятельности ПС в ДОУ;
- удовлетворенность получателей психолого-педагогической помощи качеством предложенных мер по разрешению заявленных проблем, их результативностью;
- систематическое повышение квалификации специалистов сопровождения (курсовая подготовка 1 раз в 3 года) с целью оказания психолого-педагогической помощи участникам образовательных отношений.